

# Rapport d'activité 2023

## L'inclusion un sujet d'actualité

**« Il est attendu que les personnes venant en renfort des équipes éducatives soient attirées au soutien du groupe et non à la situation individuelle de l'enfant. Cette approche permettrait une meilleure adaptabilité de la prise en charge, en répondant aux réalités du groupe et à celle de l'enfant à besoins particuliers. En effet, pour certaines activités, cet enfant peut être autonome alors que des camarades ne le sont pas. »**

État des lieux de l'accueil parascolaire  
mené par Pro Enfance dans le canton du Jura  
(13 novembre 2023)

## Impressum

### Edition

Pro Enfance - plateforme romande pour l'accueil de l'enfance

### Graphisme

Grafix Fribourg

### Dessin page de couverture

Camille

# Sommaire

<b>Pro Enfance en bref</b> .....	<b>2</b>
<b>Préambule</b> .....	<b>3</b>
<b>Axes stratégiques 2022-2025</b> .....	<b>4</b>
<b>Côté Projets</b> .....	<b>5</b>
État des lieux de l'accueil parascolaire .....	5
Collaboration avec Kibesuisse sur un concept d'accueil et d'éducation de l'enfance .....	6
Accompagnement pratique du développement de projets locaux .....	6
L'éveil esthétique et la participation culturelle de la petite enfance .....	10
<b>Une présence et des réponses diversifiées</b> .....	<b>11</b>
En Suisse romande .....	11
Au niveau national .....	13
<b>Information aux membres et aux milieux intéressés</b> .....	<b>14</b>
<b>L'association Pro Enfance</b> .....	<b>15</b>
Organes de l'association .....	15
Reconnaisances officielles .....	17
<b>Finances et soutiens financiers 2023</b> .....	<b>18</b>
<b>Remerciements</b> .....	<b>19</b>

## Pro Enfance en bref

Créée le 10 octobre 2014, Pro Enfance – plateforme romande pour l'accueil de l'enfance est une association à but non lucratif.

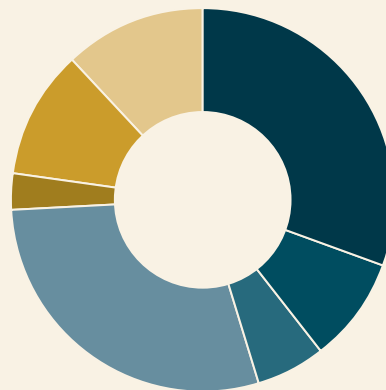
Pro Enfance a pour mission de regrouper et de représenter les acteurs de l'accueil de l'enfance des cantons romands, de droit privé ou public. Elle met son expertise au service du développement de l'accueil de l'enfance en collaboration avec d'autres instances nationales.

Pour assurer une cohérence de la prise en charge des enfants de 0 à 12 ans, Pro Enfance regroupe l'accueil en institution de la petite enfance, l'accueil parascolaire et l'accueil familial de jour. Pro Enfance articule plus largement ses actions avec la politique de l'enfance et celle de la famille.

À la fin de l'année 2023, l'association comptait 163 membres, dont 115 membres collectifs (organisations faitières ou regroupements de structures d'accueil, associations professionnelles, institutions de formation et de formation continue, services communaux, structures d'accueil, prestataires de services, professionnel·les actifs et actives dans le domaine de l'enfance) et 48 membres individuels (en 2022 : 159 membres, dont 111 collectifs et 48 individuels).

### Pourcentage de membres collectifs par modalités d'accueil

Accueil de l'enfance	31%
Accueil familial de jour	9%
Accueil parascolaire	6%
Accueil petite enfance	29%
Accueil petite enfance/AFJ	3%
Accueil pré-parascolaire	11%
Autre	12%



«Accueil de l'enfance» inclut des organismes regroupant l'accueil petite enfance, l'accueil parascolaire et l'accueil familial de jour (AFJ)

## Préambule

Quelle année dense et passionnante pour Pro Enfance !

L'accueil de l'enfance a, cette année encore, été au cœur des interrogations, préoccupations et projets de bien des cantons et des communes.

L'accueil de l'enfance et ses protagonistes, professionnel-es, parents, enfants mais aussi décideurs et décideuses politiques, ont été confrontés, partout en suisse romande, à des questionnements sur les solutions pour implémenter durablement des structures collectives et familiales de jour permettant d'accueillir les plus jeunes de notre société.

Les défis du fédéralisme, comme dans bien d'autres domaines, autorisent d'imaginer des solutions en lien avec les cantons. Malencontreusement, les actions entreprises ne permettent pas encore une vision précise des vœux de la Confédération pour celui de l'accueil de l'enfance.

En parallèle du monde de l'accueil de jour, l'école s'est également interrogée sur la pertinence de mettre en place un accueil continu au sein de l'institution et cette thématique a été abordée lors des Assises romandes de l'éducation organisées par le Syndicat des enseignantes et enseignants de Suisse romande

(SER). Force est de constater que nos pratiques, nos métiers, sont encore très largement mal connus et que des rencontres avec le milieu de l'instruction publique devraient être plus fréquentes.

Pour Pro Enfance, porter la voix des enfants et celles des acteurs et actrices du terrain passe également par une reconnaissance plus pointue des spécificités romandes sur le territoire fédéral mais aussi par une autonomie financière réclamée depuis longtemps pour mener plus sereinement nos actions auprès des protagonistes du champ. Espérons que l'avenir nous confortera dans nos choix et dans l'existence d'une plateforme romande pour l'accueil de l'enfance. A titre personnel, nous tenons bien évidemment à remercier toutes les personnes qui, de près ou de loin, donnent du temps, des compétences et de l'engagement pour Pro Enfance.

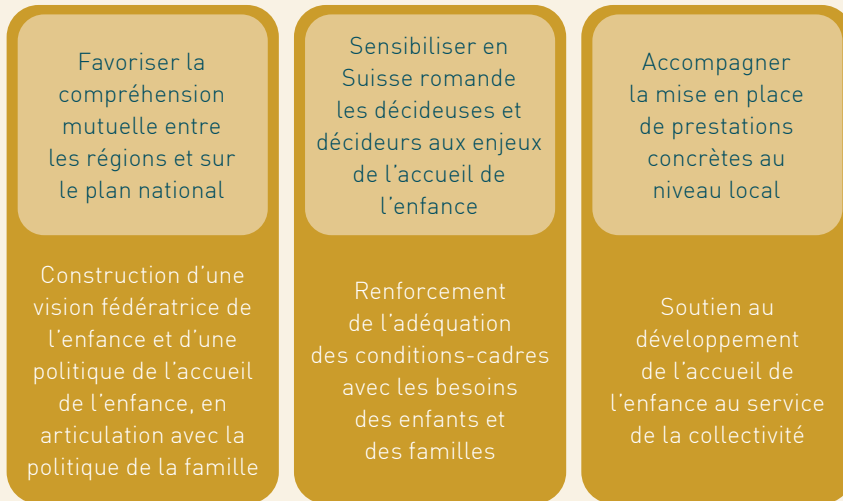


Alexandre Bédât  
Président



Sandrine Bavaud  
Secrétaire générale

## Aperçu synoptique des objectifs et des finalités 2022-2025 de Pro Enfance



Rendre visibles les pratiques de l'accueil de l'enfance

Apporter des réponses et des positionnements concertés

Mettre en réseau les acteurs du champ et les décideurs

Renforcer l'expertise du domaine

## Axes stratégiques 2022-2025

Les projets et démarches mis en œuvre en 2023 par Pro Enfance se fondent sur les trois axes stratégiques 2022-2025 arrêtés par l'Assemblée générale. Ils visent à :

- contribuer à la construction d'une politique nationale de l'enfance et plus particulièrement de l'accueil de l'enfance, qui tient compte des spécificités des régions linguistiques (consolider la collaboration entre les organisations, la considération des enfants de 0 à 12 ans, la cohérence des démarches de l'accueil de l'enfance avec les prestations orientées vers les familles) ;
- sensibiliser en Suisse romande les décideurs et les décideuses aux enjeux de l'accueil de l'enfance afin de renforcer l'adéquation des conditions-cadres avec les besoins des enfants et de leurs familles (contribuer à la circulation de l'information et à la mutualisation des savoirs et des expériences) ;
- accompagner la mise en place de prestations concrètes au niveau local afin de soutenir le développement de l'accueil de l'enfance (accompagner des instances et l'intégration de prestations d'encouragement au niveau des processus).

## Côté Projets

Les projets initiés par Pro Enfance favorisent le dialogue et contribuent aux transferts de savoirs et à la compréhension mutuelle. Ils mettent en lumière les défis du domaine d'activité et participent à renforcer l'identité suisse romande de l'accueil de l'enfance. La finalité consiste à définir une politique nationale de l'accueil de l'enfance susceptible de considérer les diversités locales et d'offrir des prestations cohérentes et inclusives au service des plus jeunes de notre société, des familles et de la collectivité.

### État des lieux de l'accueil parascolaire

Le projet « Pour une construction de l'accueil parascolaire au même titre que l'accueil de la petite enfance » a débuté en 2022. Il vise à soutenir les missions socio-éducatives du parascolaire ; à renforcer une identité commune du champ au service des bénéficiaires ; mais également à articuler conjointement les conclusions romandes avec les perspectives des autres régions linguistiques et le champ englobant l'accueil de l'enfance. Les résultats seront disponibles en 2025 et contribuent à alimenter l'édition d'un Cadre d'orientation 2.0 pour les 0-12 ans, initié par la faîtière Alliance Enfance et auquel Pro Enfance participe.

En 2023, Pro Enfance a invité son Conseil stratégique à définir les indicateurs utiles pour mener l'état des lieux romand de l'accueil parascolaire, lesquels ont été croisés en concertation avec Alliance Enfance. Un groupe de travail romand a par ailleurs collaboré à l'élaboration de fiches signalétiques préparatoires, comme point de départ des discussions cantonales. De même, dans l'intention de constituer un groupe d'accompagnement scientifique, des hautes écoles ont été invitées à participer à une séance d'information en présence du Marie Meierhofer Institut et d'Alliance Enfance.

La première étape a été pour Pro Enfance de se rendre dans les cantons de Fribourg, Jura et Vaud. Entre 15 et 30 personnes étaient présentes par rencontre, représentant des acteurs diversifiés. Les objectifs ont consisté à mettre en réseau les protagonistes du champ de l'accueil parascolaire ; questionner la gouvernance et les systèmes de financement ; définir le champ d'action, les missions et les défis du domaine ; documenter et rendre visibles les pratiques. Les synthèses des rencontres et des éléments de contextualisation cantonaux sont disponibles.

### **Collaboration avec Kibesuisse sur un concept d'accueil et d'éducation de l'enfance**

Kibesuisse et Pro Enfance développent depuis 2022 un concept national commun pour l'accueil et l'éducation de l'enfance (les trois formes d'accueil dans toutes les régions linguistiques). En 2023, les deux organisations ont travaillé spécifiquement sur les points de convergence portant sur le champ d'action de l'accueil et de l'éducation de l'enfance, la professionnalisation du champ, le financement et la qualité. La publication des résultats est prévue en 2024 et leur diffusion en 2025. Les discussions contribuent à appréhender les contextes spécifiques aux régions linguistiques et à renforcer la compréhension mutuelle, dans l'objectif de définir une vision et des recommandations conjointes. Les deux organisations soutiennent en particulier la professionnalisation du personnel éducatif et s'engagent conjointement pour le principe d'un personnel 100% formé et la mise en place de mesures pour répondre à la pénurie de professionnel·les de l'enfance.

### **Accompagnement pratique du développement de projets locaux**

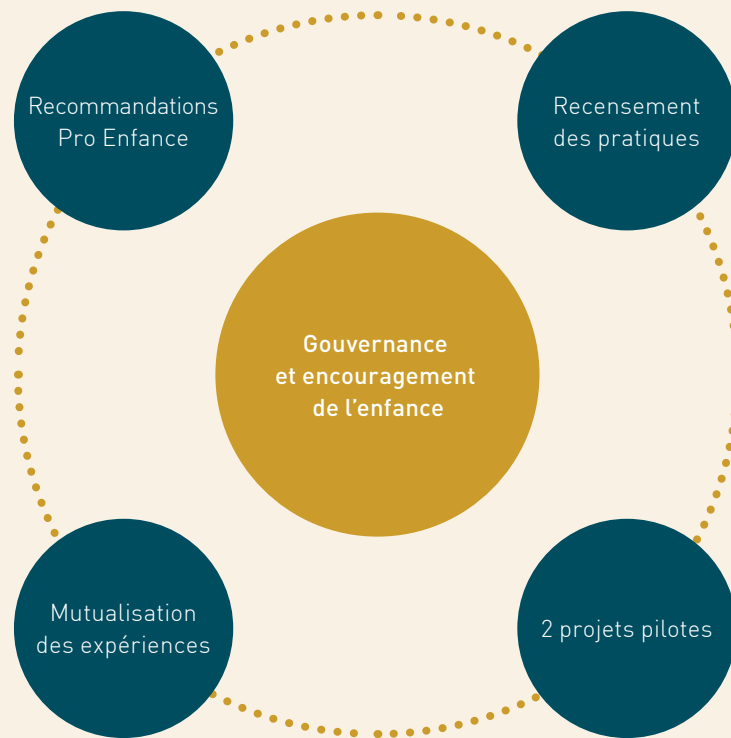
Pour soutenir l'accompagnement des processus de développement des prestations d'accueil, Pro Enfance recense depuis 2022 les pratiques développées en Suisse romande en matière d'encouragement de l'enfance et de gouvernance, met en œuvre deux projets pilotes locaux et favorise la mutualisation des expériences. Les expérimentations concrètes permettent à l'association d'établir des recommandations à l'échelle romande et nationale ou encore de mettre à disposition ses compétences pour appuyer les sollicitations. Les conclusions seront disponibles en 2025.

### **Un projet pilote questionnant l'encouragement de l'enfance**

La collaboration entamée en 2022 avec le jardin d'enfants «La Pirouette» à Aigle (Vaud) s'est poursuivie en 2023. Celle-ci s'inscrit dans le cadre d'un projet pilote portant sur le développement de prestations d'encouragement de l'enfance. Il met l'accent plus spécifiquement sur le plurilinguisme et s'inscrit en relation avec l'initiative «Ici.ensemble pour des projets qui rassemblent». Diverses pratiques ont été étudiées et des activités ont été introduites pour faciliter les transitions autour de l'enfant et l'accès aux livres.



Les démarches ont contribué à solliciter les porteurs valaisans de l'outil de socialisation linguistique « Raconte-moi ta langue », le Centre de ressources en éducation de l'enfance (CREDE), le Bibliobus de l'association Bain de Livres, la bibliothèque communale d'Aigle, l'association vaudoise Appartenance. Pro Enfance a également organisé une rencontre à Aigle pour les acteurs communaux politiques et associatifs concernés par le projet (petite enfance, parascolaire, scolaire, soutien aux migrants). Divers échanges ont également été entretenus avec le Bureau cantonal pour l'intégration des étrangers et la prévention du racisme (BCI-Vaud). Ce dernier a invité Pro Enfance à présenter son projet pilote auprès d'un groupe de travail cantonal, constitué pour répondre à « l'Agenda intégration suisse (AIS) » pour les 0-4 ans. Le BCI-Vaud a par ailleurs permis de faire le lien avec les autres cantons romands.



### **Un projet pilote pour appuyer la gouvernance de la formation continue**

Le second projet pilote consiste à déployer en Valais une offre de formation continue répondant aux aspirations des acteurs locaux de l'accueil de l'enfance et à l'évolution des enjeux sociétaux. Un groupe de travail valaisan s'est réuni à plusieurs reprises et une large consultation a été diffusée. La synthèse des 100 réponses reçues a confirmé l'exigence de développer l'offre sur le canton, mais également d'améliorer la visibilité des prestations existantes et de favoriser globalement une culture de la formation continue. Ainsi, une liste de l'offre existante en Valais a été établie et les besoins non couverts ont été identifiés. La mise en ligne du catalogue et une sensibilisation sont prévues en 2024.

L'intérêt des démarches étant palpable, des contacts ont également été entrepris avec les cantons de Fribourg et du Jura. L'intention consiste à reproduire le processus, en tenant compte des contextes concernés.

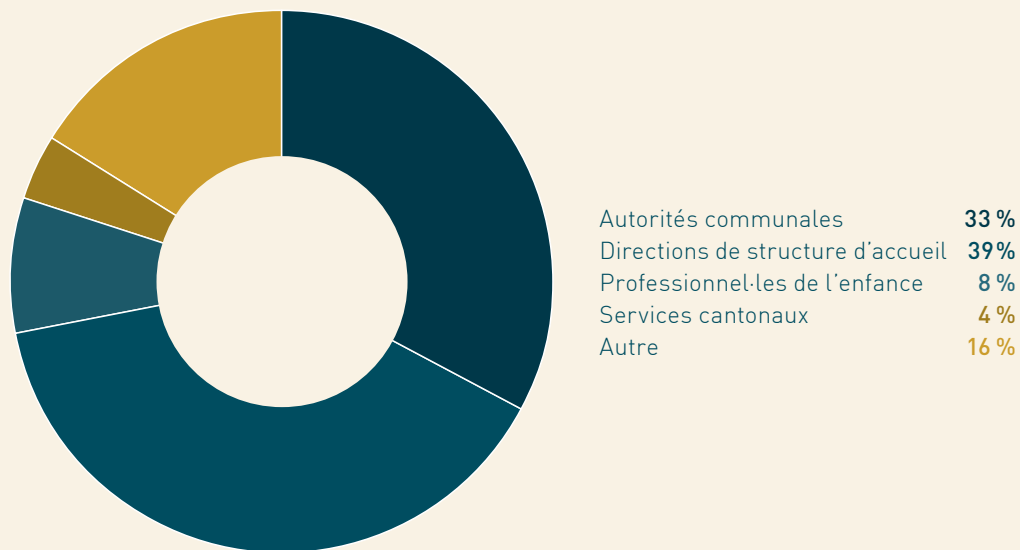
### **Les « Rencontres en ligne Pro Enfance » pour mutualiser les pratiques**

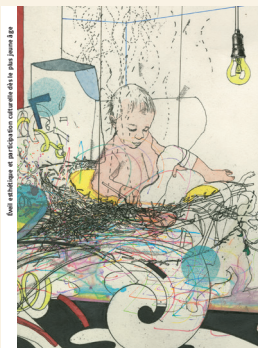
Les « Rencontres en ligne Pro Enfance » sont destinées aux autorités communales et aux directions des structures d'accueil collectif et familial de jour. Elles permettent de mettre en lumière ce qui se fait concrètement sur le terrain. En 2023, quatre rencontres en ligne ont été organisées. Elles ont permis d'échanger à partir d'exposés introduits par des expertes et experts provenant de différents cantons.

Les thématiques ont porté sur les réalités du métier de direction; l'identification des besoins pour adapter et développer l'accueil de l'enfance; l'organisation et les enjeux des dispositifs communaux des réseaux d'accueil de jour; les modèles d'attribution de places de socialisation et leur financement. Entre 20 et 90 personnes étaient présentes suivant la rencontre. Par ailleurs, afin de renforcer les relations de proximité et alimenter son état des lieux, Pro Enfance a rencontré plusieurs communes.

## Répartition des inscriptions aux «Rencontres en ligne Pro Enfance» par catégorie d'inscription (%)

Les quatre rencontres en ligne proposées en 2023 totalisent 181 inscriptions.





La publication « Éveil esthétique et participation culturelle dès le plus jeune âge » peut être commandée au prix de CHF 20.- (port en sus) auprès de [info@proenfance.ch](mailto:info@proenfance.ch)

## L'éveil esthétique et la participation culturelle de la petite enfance

Depuis 2019, Pro Enfance s'investit pour associer la Suisse romande à l'initiative nationale « Lapurla, les enfants explorent », lancée par la Haute école des arts de Berne HKB et le Pour-cent culturel Migros, et promouvoir les fondamentaux de la publication thématique « Éveil esthétique et participation culturelle dès le plus jeune âge » (Kraus, Ferretti, 2019).

En 2023, le groupe d'accompagnement romand coordonné par Pro Enfance s'est réuni à trois reprises. Les ambassadrices ont souhaité sensibiliser les professionnel·les de la petite enfance, des arts et de la culture des cantons encore peu concernés par les principes Lapurla. Afin de développer des événements de propagation, des premiers contacts ont été entrepris auprès des cantons de Fribourg, Jura, Neuchâtel et Valais. En 2023, les démarches des ambassadrices

ont permis d'intervenir auprès des professionnel·les de la médiation culturelle du canton de Neuchâtel, ainsi qu'auprès de l'École supérieure fribourgeoise d'éducateur·trice de l'enfance (FRESEDE).

Pro Enfance a également évalué et diffusé les conclusions des résultats du projet pilote « Guirlande d'idées », initié par le Musée de la main UNIL-CHUV ; contribué à la formation romande organisée par la Maison de la créativité et co-construite entre le milieu de la petite enfance et de la culture ; créé une page Internet spécifique. L'association est également intervenue dans le cadre de la Conférence nationale Lapurla du 10 novembre 2023 afin de présenter les spécificités de la Suisse romande.

## Une présence et des réponses diversifiées

Les réponses apportées aux requêtes particulières favorisent également la coopération entre les cantons romands et sur le plan national. La mise en réseau des acteurs de l'enfance et le partage de pratiques participent au développement de l'accueil et à la qualité des prestations. De plus, en répondant à des sollicitations d'horizons variés, Pro Enfance se présente comme un partenaire central dont l'expertise s'élargit continuellement.

### En Suisse romande

- Réalisation du film «La Suisse a l'un des pires systèmes d'accueil de l'enfance au monde»; projection et discussion en présence du réalisateur Émile Bigler et du municipal lausannois David Payot.
- Co-organisation des assises romandes sur l'école à journée continue, sur impulsion du Syndicat des enseignant-es romands (SER), et exposé introductif plaçant l'enfant au centre de la réflexion.
- Présence lors du lancement de «l'Observatoire latin de l'enfance et de la jeunesse (OLEJ)».
- Co-organisation avec Kibesuisse de deux rencontres intercantionales de l'accueil familial de jour; participation au Conseil scientifique de la formation romande des coordinatrices de l'accueil familial de jour, coordonné par la HETS-Lausanne.

- Coopération à une table ronde et tenue d'un stand d'information dans le cadre du 5<sup>e</sup> Forum en éducation de l'enfance, organisé par l'Esede-Lausanne.
- Conférence dans le cadre de la 3<sup>e</sup> rencontre sur la petite enfance, organisée par la Chambre de commerce et de l'industrie France-Suisse.
- Échange avec la Commission enfance et jeunesse (CEJ) du canton de Fribourg. Celui-ci a permis de présenter l'action et les recommandations de Pro Enfance, et d'alimenter l'état des lieux de l'association.
- Approfondissement des enjeux de l'accueil de l'enfance sur le canton de Genève concernant la pénurie de personnel, le manque de places et la grille salariale ; ainsi que des enjeux sur le canton de Fribourg concernant la répartition des tâches entre le canton et les communes.

### Défis soulevés par les cantons romands

Afin de pointer les actualités des cantons romands, Pro Enfance a consulté les membres de son Comité. Les préoccupations principales, évoquées en 2023, sont les suivantes :

- La question de l'inclusion est une préoccupation partagée. Toutefois, l'intention s'avère paradoxale, y compris au niveau fédéral. D'un côté, il existe une volonté d'inclusion et d'accessibilité à l'offre. De l'autre, les discussions sur le financement des lieux d'accueil n'aboutissent pas. De plus, les valeurs éducatives et de soin sont questionnées. Or, l'inclusion suppose une réflexion et une adaptation des lieux d'accueil qui exige une approche globale de l'offre. Les réflexions découpées en fonction de thématiques particulières freinent la cohérence du domaine ;
- Le recrutement et la pénurie de personnel continue à constituer un enjeu majeur ;
- La question du financement des prestations demeure déterminante dès lors qu'elle induit une vision qui a des répercussions sur la qualité d'accueil.

## Au niveau national

- Contribution aux travaux menés par SavoirSocial autour des plans d'études cadres et des enjeux de la professionnalisation de l'accueil de l'enfance ; participation à un groupe d'expert-es à propos d'une nouvelle formation en lien avec l'encouragement précoce et l'acquisition du langage ; échange avec SavoirSocial et Kibesuisse concernant une attestation fédérale de formation professionnelle (AFP) ; participation à une rencontre en ligne du réseau marketing des professions sociales ; diffusion d'un sondage mené par SavoirSocial auprès des directions et des personnes impliquées dans la formation, portant sur des championnats des métiers ASE.
- Adhésion à la « Charte sur le transfert des connaissances entre la recherche, le terrain et la politique », élaborée par Alliance Enfance et la Société suisse pour la recherche en éducation.
- Présence à l'occasion du colloque « Familles et politique familiale en 2040 », proposé à Berne par la Commission fédérale pour les questions familiales (COFF).
- Échanges avec la Fondation pour l'éducation à la tolérance (SET) afin de promouvoir, de manière adaptée à la Suisse romande, la boîte pédagogique « T-Box » portant sur la tolérance ; coordination d'un groupe de travail incluant le CREDE (Centre de ressources en éducation de l'enfance), la HETS-Lausanne, l'association Éducation familiale, PEP (Partenaire enfance et pédagogie) et organisation d'une formation romande pour bouger les lignes de l'inclusion et de la diversité.
- Réponse à une consultation au sujet d'une Plateforme nationale de prévention et de lutte contre la pauvreté, menée par INFRAS/Ralph Thomas.



## Information aux membres et aux milieux intéressés

En 2023, le site Internet de Pro Enfance a connu un important développement. Il introduit une nouvelle arborescence visant à faciliter l'accès à l'information. Pour soutenir la mutualisation des pratiques et de la documentation, une entrée intitulée « Thèmes » est désormais accessible. Celle-ci est subdivisée en trois parties : « Délibérations politiques », « Documentation » et « Exemples de pratiques ». Les projets de Pro Enfance et les recommandations de la plateforme romande sont également mieux valorisés. Le mode « recherche » s'avère aussi plus performant.

Deux communiqués de presse ont été diffusés à propos de la pénurie du personnel et des bons de garde, et plus de 50 articles ont alimenté le site [proenfance.ch](http://proenfance.ch). Deux infolettres ont été distribuées à 459 abonné-es. La seconde infolettre, pour laquelle il existe des



indicateurs, a suscité en premier lieu un intérêt pour : les actualités fribourgeoises ; la prise de position de Pro Enfance sur les bons de garde et la stratégie lausannoise sur l'accueil de l'enfance ; la question des réseaux autour des enfants ; et les statistiques proposées par L'Observatoire cantonal de la petite enfance de Genève (OCPE). Le rapport d'activité de Pro Enfance a également été largement distribué aux membres de l'association et à son réseau. Divers posts ont été publiés sur Facebook (1'149 abonné-es au 24 mai 2022 et 1'178 à fin 2023) et une page LinkedIn a été créée, dénombant 890 abonné-es fin 2023).

## L'association Pro Enfance

### Organes de Pro Enfance

Pro Enfance dépend d'un **Comité** dont les membres sont issus des trois domaines de l'accueil de l'enfance. Ce dernier définit l'orientation politique et stratégique de l'association, sur recommandation du Conseil stratégique et approbation de l'Assemblée générale. Il supervise également l'activité de la plateforme romande. En 2023, il s'est réuni à 5 reprises, dont une fois en présentiel à Lausanne.

Le **Bureau** a été sollicité en visioconférence à 8 reprises. Cet organe se rencontre pour soutenir le Secrétariat général et réfléchir au fonctionnement de Pro Enfance.

Le **Conseil stratégique** est un organe consultatif et de soutien au Comité. Il élabore à l'intention de ce dernier des recommandations définissant l'orientation stratégique de Pro Enfance à moyen et long terme. Il peut être consulté par le Comité sur d'autres objets. Il a été sollicité le 1<sup>er</sup> février 2023 à Yverdon-les-Bains pour échanger sur les attentes et les objectifs de Pro Enfance. La rencontre a également marqué le lancement de l'état des lieux de l'accueil parascolaire.

### **Membres du Comité**

M. Alexandre Bédât (BE), président  
M<sup>me</sup> Noémie Dalla Palma (FR)  
M<sup>me</sup> Floriane Demont (GE)  
M<sup>me</sup> Paola Riva Gapany (VS)  
M<sup>me</sup> Laetita Gilgen a.i. (FR)  
M<sup>me</sup> Dominique Golay (VD)  
M<sup>me</sup> Christine Moreira (NE)  
M<sup>me</sup> Claudia Mühlebach (VD)  
M<sup>me</sup> Joëlle Seemann (JU)  
M. Jean-Claude Seiler (VD)  
M. Diego Tarrago (VS)  
M<sup>me</sup> Marie Tigroudja a.i. (GE)  
M<sup>me</sup> Jennifer Widmer (NE)  
M<sup>me</sup> Marianne Zogmal (GE), vice-présidente

### **Membres du Conseil stratégique**

Membres du Comité +  
M<sup>me</sup> Stéphanie de Iaco (GE)  
M<sup>me</sup> Joana de Weck  
M<sup>me</sup> Sophie Demaurex (GE)  
M. Jérémie Guillaume (FR)  
M<sup>me</sup> Fabienne Guinchard Hayward (VD)  
M. Loïc Haldimann (VD)  
M. Gilles Lugin (VD)  
M<sup>me</sup> Mathilde Maradan (GE)  
M<sup>me</sup> Agnès Monnet (GE)  
M<sup>me</sup> Andréanne Nanchen Savioz (VS)  
M. Jean-Philippe Robatti (VD)  
M<sup>me</sup> Anoutchka Russo (VS)  
M<sup>me</sup> Carole Stadelmann (JU)  
M<sup>me</sup> Bérénice Willemin (JU)

Les fonctions des membres  
du Comité et du Conseil  
stratégique sont disponibles  
sur [proenfance.ch](http://proenfance.ch).



Passation de la présidence de Pro Enfance par Claudia Mühlebach à Alexandre Bédât (4 mai 2023)

## Reconnaitances officielles

Pro Enfance, en tant que faîtière, est reconnue par ses membres. 169 acteurs du champ de l'accueil de l'enfance, issus des cantons romands, ont participé à son Assemblée générale constitutive. L'association noue par ailleurs un partenariat de coopération avec la Confédération.

Par leur engagement et leur participation au Comité et au Conseil stratégique de Pro Enfance, de nombreuses personnes issues des différents cantons romands contribuent à la coordination entre les réalités communales et cantonales et le niveau romand et national.

En outre, Pro Enfance est représentée au sein des comités nationaux d'Alliance Enfance, de SavoirSocial et sur le plan vaudois de Partenaire Enfance et Pédagogie.

Le **Secrétariat général** de Pro Enfance est composé de M<sup>me</sup> Sandrine Bavaud, secrétaire générale (100%) et de M<sup>me</sup> Gaëlle Gilliéron, secrétaire administrative (50%). M. Régis Niederoest, engagé ad interim, a passé le témoin le 1<sup>er</sup> avril 2023 à Mme Marie Girard, cheffe de projet (60%).

Le Secrétariat général est également appuyé par M<sup>mes</sup> Mélanie Gnerre, Victoire Margairaz et Claudine Meylan pour des relectures bénévoles; des membres du Comité pour le suivi de dossiers et de tâches opérationnelles; les personnes actives au sein des groupes de travail.

## Finances et soutiens financiers

Pro Enfance applique les principes comptables généralement admis en Suisse. Les comptes sont établis suivant le principe de la continuité de l'exploitation. Les subventions, dons et prestations sont quant à eux comptabilisés comme revenus durant l'année à laquelle ils se réfèrent.

L'association a pu maîtriser ses charges en 2023, ce qui est réjouissant. La perte de CHF 7'986,28 est due au fait que Pro Enfance n'est pas parvenue à répondre en 2022 au quota de 50% du montant alloué aux dépenses contractualisées avec l'OFAS, bien que les objectifs définis communément aient été concrètement mis en œuvre. Aussi, en relation avec les négociations avec l'OFAS, un fond de réserve de CHF 46'286,00 a été constitué.

Ainsi, les charges pour l'exercice 2023 s'élèvent à CHF 326'465,35 (2022 : 291'573,70) et les recettes à CHF 321'915,07 (2022 : 314'386,06), auxquelles s'ajoutent CHF 3'436,00 de différentiel de fonds : CHF 16'000.00 ont été prélevés des fonds affectés et CHF 19'436.00 ont été transférés à un fonds de réserve pour remboursement à l'OFAS.

Outre une subvention de l'OFAS, Pro Enfance a bénéficié en 2023 de dons provenant de la Loterie Romande, du Bureau cantonal pour l'intégration des étrangers et la prévention du racisme (BCI-Vaud), de la commune d'Aigle, de la Fondation Palatin et de la Fondation pour la promotion de l'éducation des adultes. Les donateurs reçoivent ici toute la reconnaissance de Pro Enfance pour leur confiance.

## Remerciements

Pour soutenir le développement de l'accueil de l'enfance partout en Suisse, une plateforme romande ne saurait exister sans l'intérêt qu'elle suscite. Aussi, les membres de Pro Enfance, son Comité, Conseil stratégique et Secrétariat général reçoivent ici toute notre gratitude.

Toutes les personnes qui ont appuyé de près ou de loin la mise en œuvre des activités de l'association, ainsi que ses donateurs, reçoivent également la reconnaissance de Pro Enfance.

<b>BILAN</b>	<b>Au 31.12.2023</b>	<b>Au 31.12.2022</b>
<b>ACTIF</b>	<b>109 218,95</b>	<b>82 387,28</b>
<b>Disponible</b>	<b>92 425,85</b>	<b>37 384,88</b>
PostFinance	92425,85	37 384,88
<b>Réalisable</b>	<b>14 293,10</b>	<b>43 701,70</b>
Charges payées d'avance	6392,25	5 001,70
Produits à recevoir	7900,85	38 700,00
Envers assurances sociales	5 593,04	-
<b>Actifs immobilisés</b>	<b>2 500,00</b>	<b>1 300,70</b>
Garantie loyer	2500,00	1 300,70
<b>PASSIF</b>	<b>117 205,23</b>	<b>80 374,92</b>
<b>Dettes et fonds affectés</b>	<b>91 143,65</b>	<b>29 475,70</b>
Charges à payer	30500,00	397,85
Envers assurances sociales	10457,65	9 177,85
Fonds de réserve affecté	3900,00	19 900,00
Fonds de réserve affecté, Remboursement OFAS	46286,00	-
<b>Fonds non affectés</b>	<b>26 061,58</b>	<b>50 899,22</b>
Fonds de réserve non affecté	0,00	26 850,00
<b>RÉSULTAT DE L'EXERCICE</b>	<b>(7 986,28)</b>	<b>2 012,36</b>

<b>COMPTE D'EXPLOITATION</b>	<b>2023</b>	<b>2022</b>
<b>PRODUITS</b>	<b>321 915,07</b>	<b>314 386,06</b>
<b>Subventions, cotisations, dons</b>	<b>270 050,30</b>	<b>264 732,46</b>
Subvention OFAS	172 500,00	181 000,00
Cotisations	46 300,00	44 400,00
Loterie Romande	30 000,00	30 000,00
Dons	18 521,00	8 290,06
Produits exceptionnels	2 729,30	1 042,40
<b>Prestations, projets, mandats</b>	<b>51 864,77</b>	<b>49 653,60</b>
Indemnisations prestations	21 141,85	7 299,90
Événements/vente publications	4 397,92	7 100,00
Projets locaux	7 030,00	15 000,00
Lapurla	19 295,00	20 253,70
<b>CHARGES</b>	<b>326 465,35</b>	<b>291 573,70</b>
<b>Charges de personnel</b>	<b>250 712,80</b>	<b>214 546,39</b>
Salaires	217 267,45	188 107,25
Prise en charge par tiers	-	(5 200,00)
Charges sociales	33 445,35	31 239,14
Formation continue	-	400,00
<b>Prestations, projets, mandats</b>	<b>46 428,80</b>	<b>44 945,56</b>
Prestations de tiers	14 611,85	17 426,30
Etat des lieux/coulisses	-	8 082,35
Parascolaire	993,40	-
Colloque	1 803,90	9 845,61
Projets locaux	2 797,29	5 441,30
Lapurla	16 888,76	4 150,00
Développement site Internet	9333,60	-

	<b>2023</b>	<b>2022</b>
<b>Charges d'administration</b>	<b>29 323,75</b>	<b>32 081,75</b>
Loyers	11 400,00	11 450,00
Locations de salles	599,00	150,00
Assurances	939,75	873,10
Matériel bureau & informatique	2 932,27	1 147,95
Abonnements informatiques	2 467,91	6 564,35
Imprimés & graphisme	3 432,10	3 260,30
Envois	493,15	1 366,75
Honoraires fiduciaire	1 346,25	1 400,10
Adhésion & abonnements	1 200,00	1 300,00
Représentation & déplacements	4 306,18	4 430,00
Frais Postfinance & divers	207,14	139,20
<b>Variation de fonds</b>	<b>(3 436,00)</b>	<b>20 800,00</b>
Attributions au fonds affecté	(3 436,00)	5 800,00
Attributions au fonds non affecté	-	15 000,00
<b>RÉSULTAT</b>	<b>(7 986,28)</b>	<b>2 012,36</b>

**Ensemble nous pouvons développer  
la qualité et le nombre de places d'accueil  
pour les enfants à un prix accessible !**

**Faire un don :**



**Devenir membre :**



plateforme romande pour l'accueil de l'enfance

Ch. des Croix-Rouges 8

1007 Lausanne

Tél. 021 323 73 63

info@proenfance.ch

proenfance.ch

CCP 14-524387-4

IBAN CH43 0900 0000 1452 4387 4