



# Rapport d'activité 2021

**« Notre pays compte 1 million d'enfants âgés de 0 à 12 ans. Ils sont de la génération d'aujourd'hui et de demain. Nous devons les accompagner à grandir dès la naissance, les encourager à se construire pour participer pleinement à la vie de la communauté. »**

Extrait de la capsule vidéo « Que fait la Suisse en matière d'accueil de l'enfance ? »  
(Pro Enfance & Réversible, 2021)

## Remerciements

Les membres du Comité, du Conseil stratégique et du Secrétariat général de *pro enfance*, ainsi que toutes les personnes qui ont soutenu de près ou de loin l'association, notamment au travers de leur participation à des groupes de travail, reçoivent ici toute notre estime pour leurs contributions riches et variées. Les donateurs qui ont accordé leur confiance à *pro enfance* sont également vivement remerciés pour leur soutien.

# Sommaire

<b>pro enfance en bref</b> .....	2
<b>Préambule</b> .....	3
<b>Côté Projets</b> .....	4
Une publication rassemblant les préoccupations des actrices et acteurs romands de l'accueil de l'enfance .....	4
Un film qui interroge le soutien de la Suisse à l'accueil de l'enfance .....	4
Une table ronde sur les coûts et les financements débouchant sur une proposition novatrice .....	5
L'éveil esthétique et la participation culturelle de la petite enfance .....	6
La pandémie Covid-19 .....	8
<b>Coopération et compréhension entre les acteurs de l'accueil de l'enfance</b> ....	10
En Suisse romande .....	10
Au plan national .....	11
<b>Information aux membres et aux milieux intéressés</b> .....	12
<b>Perspectives 2022</b> .....	12
<b>L'association pro enfance</b> .....	15
Organes de l'association .....	16
Reconnaisances officielles .....	18
<b>Finances et soutiens financiers 2021</b> .....	19

## Impressum

### Edition

*pro enfance - plateforme romande  
pour l'accueil de l'enfance*

### Graphisme

Grafix Fribourg

## pro enfance en bref

Créée le 14 octobre 2014, *pro enfance* – plateforme romande pour l'accueil de l'enfance est une association à but non lucratif.

*pro enfance* a pour mission de regrouper et de représenter les acteurs de l'accueil de l'enfance des cantons romands, de droit privé ou public. Elle met son expertise au service du développement de l'accueil de l'enfance en collaboration avec d'autres instances nationales.

Pour assurer une cohérence de la prise en charge des enfants de 0 à 12 ans, *pro enfance* regroupe l'accueil en institution de la petite enfance, l'accueil parascolaire et l'accueil familial de jour. *pro enfance* articule plus largement ses actions avec la politique de l'enfance et celle de la famille.

Fin 2021, l'association comptait 154 membres, dont 111 membres collectifs et 43 membres individuels (organisations faitières ou regroupements de structures d'accueil, associations de personnes ou de parents, associations professionnelles, institutions de formation et de formation continue, services communaux, structures d'accueil, organisme de prestations complémentaires, professionnel·les actives et actifs dans le domaine de l'enfance) – soit 10 membres de plus comparativement à 2020.

**pro enfance** réunit les acteurs romands de l'accueil de l'enfance et les représente au plan national

## Préambule

Fidèle à ses valeurs et convictions, *pro enfance* a poursuivi en 2021 ses engagements en faveur de l'accessibilité à l'offre pour tous les enfants et la qualité de celle-ci, qu'il s'agisse de l'accueil de la petite enfance, de l'accueil parascolaire et de l'accueil familial de jour.

Il est réjouissant de constater que la voix de *pro enfance*, cherchant à tracer la voie de l'accueil de l'enfance, est de plus en plus entendue. Nos propositions trouvent un écho favorable, alimentent les débats des communes, des cantons et de la Confédération. Les institutions formatrices, les professionnel·les et les associations s'appuient sur nos documentations pour enrichir les discussions. Bien que la notion d'un «accueil pour tous les enfants» ne soit pas encore suffisamment reconnue, la considération des intérêts des enfants s'intensifie de manière substantielle.

La crise sanitaire a largement démontré l'importance et l'utilité des prestations de l'accueil de l'enfance. Outre le désir ou le besoin des parents de travailler, les bénéfiques pour les enfants de la vie en collectivité, d'apprentissages sociaux, de découvertes diverses et variées et du plaisir à s'immerger dans le vivre ensemble ont été démontrés.

Le chemin à parcourir reste long. Il est encore parsemé de cailloux et d'obstacles, néanmoins le but et les objectifs se dessinent clairement. L'engagement des membres du Comité de *pro enfance*, des professionnel·les, des parents et des autorités pour un accueil de l'enfance de qualité comme pilier de notre politique publique est extraordinaire. Cet élan est ici salué avec vigueur.

Les synergies trouvées au niveau national par l'intermédiaire de colloques, d'associations et de groupes d'intérêt contribuent à relever les aspirations et les intérêts des enfants vivant dans notre pays. L'exigence de permettre aux parents de choisir l'éducation souhaitée pour leurs enfants, et cela peu importe leur origine, niveau de vie, employabilité et statut social, commence à être entendue et comprise.

Outre la nécessité de créer et de maintenir les places d'accueil existantes, le besoin en personnel qualifié a été défendu à large échelle par *pro enfance*. Les liens entre la qualification du personnel, l'adéquation de la gouvernance et les moyens financiers en suffisance ne sont plus à démontrer. Ils sont toutefois encore à argumenter et à défendre pour que, espérons-le, notre association puisse à terme se centrer essentiellement sur le partage des pratiques.



Claudia Mühlebach  
Présidente



Sandrine Bavaud  
Secrétaire générale

## Côté Projets

Les projets initiés par *pro enfance* favorisent le dialogue entre les cantons et contribuent aux transferts de savoirs et à la compréhension mutuelle. Ils mettent en lumière les défis du domaine d'activité et participent à renforcer l'identité suisse romande de l'accueil de l'enfance. Le but final consiste à définir une politique nationale de l'accueil de l'enfance susceptible de considérer les diversités locales et d'offrir des prestations cohérentes et inclusives au service des plus jeunes de notre société, des familles et de la collectivité.



La publication «Préoccupations des acteurs de l'enfance» peut être commandée au prix de CHF 10.- (port en sus) auprès de *pro enfance* ou téléchargée sur [www.proenfance.ch](http://www.proenfance.ch).



### Un film qui interroge le soutien de la Suisse à l'accueil de l'enfance

La capsule vidéo intitulée «Que fait la Suisse pour soutenir l'accueil de l'enfance?», réalisée par *pro enfance* et Réversible (5 min), s'inscrit également dans le prolongement des rencontres cantonales organisées en 2020. Elle thématise des enjeux exprimés par des acteurs et actrices romandes du domaine de la petite enfance et du parascolaire, collectif et familial. Elle s'adresse au grand public. A découvrir sur [www.proenfance.ch](http://www.proenfance.ch).

### Une publication rassemblant les préoccupations des actrices et acteurs romands de l'accueil de l'enfance

En 2021, *pro enfance* a édité la publication «Préoccupations des acteurs de l'accueil de l'enfance». Elle recense témoignages, besoins et pistes d'action. À partir du film «L'accueil de l'enfance est essentiel: oui mais comment?» (Pro Enfance & Réversible, 2020, 10 min), chaque canton romand a été invité à compléter les matériaux proposés par l'association, à développer les actualités cantonales du moment, à s'interroger sur les conditions-cadres permettant des prestations de qualité. Une centaine de personnes a participé à la démarche.

## **Une table ronde sur les coûts et les financements débouchant sur une proposition novatrice**

*pro enfance* a organisé le 15 novembre 2021 une table ronde en ligne sur la question des coûts et des financements de l'accueil de l'enfance. La première partie a présenté des exemples de pratiques, la seconde a mis en discussion une modélisation de cofinancement proposée par *pro enfance*. Treize intervenant-es se sont exprimé-es, dont des acteurs nationaux, afin d'instituer un dialogue au niveau Suisse.

La rémunération de l'accueil familial de jour, les bons de garde, les tarifs parentaux ont notamment été abordés. Le professeur Jean-Michel Bonvin de l'Université de Genève a noué la gerbe en apportant un regard socio-économique sur la base des différents modèles de financement exposés durant la matinée.

La modélisation de cofinancement proposée par *pro enfance* consiste à demander à la Confédération 1 franc par enfant et par heure d'accueil et/ou d'encouragement, lié à des exigences de qualité et un accès inconditionnel à l'offre. La proposition novatrice a suscité un vif intérêt. Elle s'inscrit dans le prolongement des travaux du Parlement fédéral visant à soutenir durablement le secteur d'activité. Elle a pour avantage de simplifier les calculs dans la mesure où elle permet de tenir compte des horaires d'ouverture des offres, contrairement à un montant fixe par journée.

Plus de 100 personnes se sont inscrites à l'événement. Un enregistrement de la table ronde est disponible sur [www.proenfance.ch](http://www.proenfance.ch).

***pro enfance* demande  
à la Confédération  
1 franc par enfant  
et par heure d'accueil  
et/ou d'encouragement**

### **L'éveil esthétique et la participation culturelle de la petite enfance**

Depuis 2019, *pro enfance* s'investit pour associer la Suisse romande à l'initiative nationale « Lapurla, les enfants explorent », lancée par la Haute école des arts de Berne HKB et le Pour-cent culturel Migros.

En 2021, *pro enfance* a réuni à trois reprises le groupe de travail romand qui a notamment mené une réflexion stratégique sur les activités à développer pour que les tout-petits accèdent à des univers sensoriels, ceci en particulier en termes de mise en réseau et de promotion de la publication « Éveil esthétique et participation culturelle dès le plus jeune âge » (Kraus, Ferretti, 2017), traduite par *pro enfance* en 2019.

*pro enfance* a établi des collaborations et contrats avec les associations Partenaire Enfance & Pédagogie (Vaud) et Kaléidoscope (Genève), le Musée de la main UNIL-CHUV (Vaud) et le théâtre de La Bavette (Valais), afin de développer en Suisse romande quatre projets pilotes dont les contenus sont visibles sur [www.proenfance.ch](http://www.proenfance.ch). Durant l'année, elle a aussi contribué à plusieurs reprises aux échanges nationaux, dont au lancement du Réseau Lapurla les 17 et 18 mai, permettant de valoriser les initiatives

romandes et d'échanger entre participant-es des différents cantons, afin que d'autres projets novateurs s'initient par la suite.

Elle est aussi intervenue en tant que conférencière les 30 et 31 mars dans le cadre des Journées d'étude proposées par l'association genevoise de Formation continue de la petite enfance (FOCPE) sur le thème de la créativité, et a organisé une soirée de formation continue le 22 novembre lors des « Nocturnes de l'éveil culturel dès la naissance », proposées par la Ville de Genève et la Maison de la créativité. Six expertes ont présenté leurs pratiques dans ce cadre, en sus de partages d'expériences dynamiques créées pour les tout-petits. Ce qui a donné envie à nombre de personnes, parmi les 60 inscrit-es, de favoriser la participation culturelle des 0-4 ans dans leur quotidien.



*pro enfance* rejoint le réseau Lapurla : la transdisciplinarité est une composante essentielle pour éveiller les enfants au monde. Le réseau Lapurla rend visible l'importance d'investir en matière d'encouragement et d'accueil de l'enfance dès la naissance.

La publication « Éveil esthétique et participation culturelle dès le plus jeune âge » peut être commandée au prix de CHF 20.- (port en sus) auprès de *pro enfance* ou téléchargée sur [www.proenfance.ch](http://www.proenfance.ch).

Éveil esthétique et participation culturelle dès le plus jeune âge



## La pandémie Covid-19

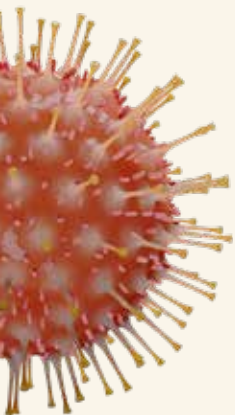
Pour faire face à la pandémie Covid-19, l'accueil de l'enfance dut à nouveau relever en 2021 de nombreux défis. L'un des enjeux pour les prestataires locaux fut celui de maintenir les structures ouvertes et pour *pro enfance* de relayer les problématiques et des pistes de solutions, tout en rappelant l'exigence d'examiner les besoins et les intérêts des enfants.

*pro enfance* a débuté l'année en diffusant un communiqué de presse intitulé « L'absence de perspective nationale fragilise le rôle systémique de l'accueil de l'enfance et le bien-être des enfants en période de crise sanitaire », estimant notamment inefficace de mener des démarches différenciées dans 26 cantons. Pour soutenir les enfants et leurs familles dans l'immédiat, il a été demandé d'élaborer des recommandations pour l'ensemble des modalités d'accueil, énonçant la complexité des enjeux : santé physique et psychique des enfants, conciliation entre vie professionnelle et vie familiale, contraintes organisationnelles et

financières pour les structures d'accueil, notamment pour cause de maladie ou de mise en quarantaine. A plus long terme, *pro enfance* sollicite l'instauration d'une politique publique cohérente.

De son côté, le Conseil fédéral annonçait en février 2021 octroyer une aide financière à l'offre d'accueil publique, au même titre que pour les prestataires privés, afin de compenser les contributions non versées par les parents durant la situation extraordinaire au printemps 2020. L'ordonnance concernée est entrée en vigueur le 1<sup>er</sup> juillet 2021. *pro enfance* avait pris position en ce sens en mai 2020.

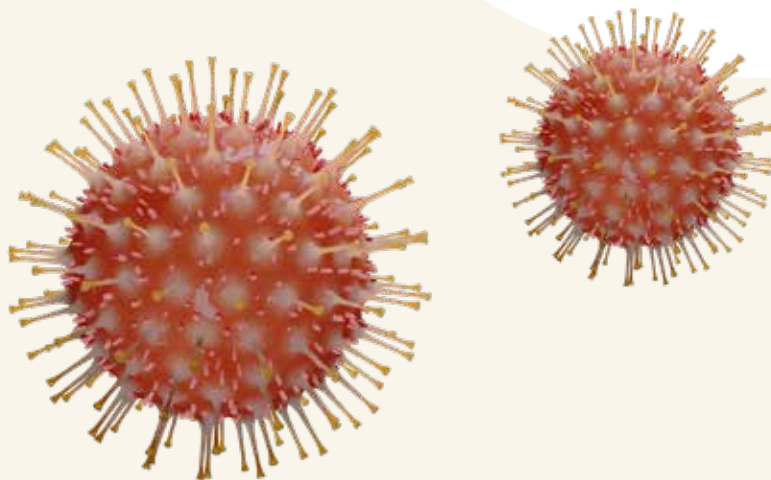
*pro enfance* a par ailleurs continué la collaboration avec Kibesuisse pour adapter, selon l'évolution des mesures sanitaires, les plans de protection spécifiques à l'accueil de l'enfance. Les relations informelles déployées autour de la pandémie se sont aussi poursuivies avec la Conférence des directrices et directeurs cantonaux des affaires sociales (CDAS), l'Office fédéral de la santé publique (OFSP) et Kibesuisse.



Les échanges participent plus largement à construire une coopération plus étroite pour définir sur le plan national des conditions-cadres favorables à la qualité de l'accueil. Enfin, la page « Coronavirus Covid-19 », créée en 2020 sur [www.proenfance.ch](http://www.proenfance.ch), a été mise à jour en fonction des actualités du moment.

**« Le personnel de l'enfance s'investit avec professionnalisme et créativité pour assurer les missions socio-éducatives de l'offre. Toutefois, le besoin d'un renforcement des instances de coordination et d'un pilotage stratégique pour garantir la qualité des prestations se fait plus que jamais ressentir. »**

Communiqué de presse *pro enfance*, 2021



# Coopération et compréhension entre les acteurs de l'accueil de l'enfance

*pro enfance* a pour but de favoriser la coopération et la compréhension mutuelle entre les acteurs des domaines de l'accueil de l'enfance en Suisse romande, entre les différentes régions linguistiques suisses et au niveau national.

La mise en réseau des acteurs de l'enfance et les échanges de pratiques participent au développement de l'accueil et à la qualité des prestations. De plus, en répondant à des sollicitations d'horizons diversifiés, *pro enfance* constitue un partenaire central dont l'expertise se renforce constamment.

Outre les projets menés (voir chapitre ci-avant), les actions suivantes ont été réalisées en 2021 :

## En Suisse romande

- Sollicitation de **M<sup>me</sup> Elisabeth Baume-Schneider, députée au Conseil des États et co-présidente d'Alliance Enfance**, qui s'est exprimée en ouverture à l'Assemblée générale de *pro enfance* du 6 mai 2021 sur la **situation politique nationale de l'accueil de l'enfance**.
- Edition d'un premier recensement de la **documentation audiovisuelle** en matière d'accueil de l'enfance.
- Réponse à une **consultation de l'État de Genève pour un avant-projet de règlement sur l'accueil préscolaire**.
- Participation à une **table ronde dans le cadre du forum organisé par l'Esede-Lausanne**, les 23 et 24 septembre, intitulée « Conjuguons l'enfance au futur ».
- Participation le 2 novembre au **Conseil scientifique de la formation des coordinatrices de l'accueil familial de jour**, coordonné par la HETS-Lausanne.
- Acceptation de l'invitation à rejoindre le **Comité Partenaire Enfance & Pédagogie PEP** (Vaud). L'objectif consiste à participer aux réflexions concernant la qualité de l'accueil et les processus de professionnalisation du personnel éducatif.

- Mise sur pied d'un groupe de travail afin de **traduire et de contextualiser une boîte pédagogique sur la tolérance et la diversité**, sur mandat du Marie Maierhofer Institut, en collaboration avec Stiftung Erziehung zur Toleranz SET. Le PEP, le Centre de ressources en éducation de l'enfance et la Ville de Genève ont notamment participé aux travaux.
- Prises de contacts avec **Pro Familia Suisse et a:primo** dans l'objectif de développer un projet commun visant à articuler les **pratiques romandes en matière de prestations destinées aux familles, d'encouragement précoce et d'accueil de l'enfance**. L'objectif consistant à favoriser la compréhension mutuelle des champs respectifs et à alimenter la réflexion nationale.

### Au plan national

- Participation au **Comité Alliance Enfance**, traduction de divers documents, contribution à l'élaboration de prises de position relatives à la pérennisation du financement de la Confédération.
- Élection au sein du **Comité directeur de Savoir-Social**, implication concernant en particulier la **formation des assistantes et assistants socio-éducatifs** et la question des **stages**.
- Participation à une **audition le 12 août d'une sous-commission du Conseil national (CSEC-N)** chargée de l'élaboration d'un projet d'acte sur la base de l'initiative parlementaire 21.403 «**Remplacer le financement de départ par une solution adaptée aux réalités actuelles**».
- Participation à une **consultation organisée par la CDAS et la CDIP** le 12 mai à Berne autour du thème de l'accueil extrafamilial et extrascolaire et aux workshops qui ont suivi et dont les conclusions seront disponibles dans le courant du premier semestre 2022.
- Contribution aux travaux qui ont permis une **augmentation de 2 à 3 millions de l'aide de la Confédération destinée aux organisations familiales**, initiative impulsée par Pro Familia Suisse avec notamment l'implication de Kibesuisse, Alliance Enfance et l'agence Polsan.
- Élaboration avec **Kibesuisse** d'un plan de travail afin de réaliser courant 2022-2024 un **concept national pour l'accueil et l'éducation de l'enfance**.
- Présence lors de la **Journée Éducation 2021** portant sur l'importance de la petite enfance et de l'encadrement dans le système suisse de formation, organisée à Berne le 3 septembre par les syndicats des enseignant-es romand-es et suisses.



## Information aux membres et aux milieux intéressés

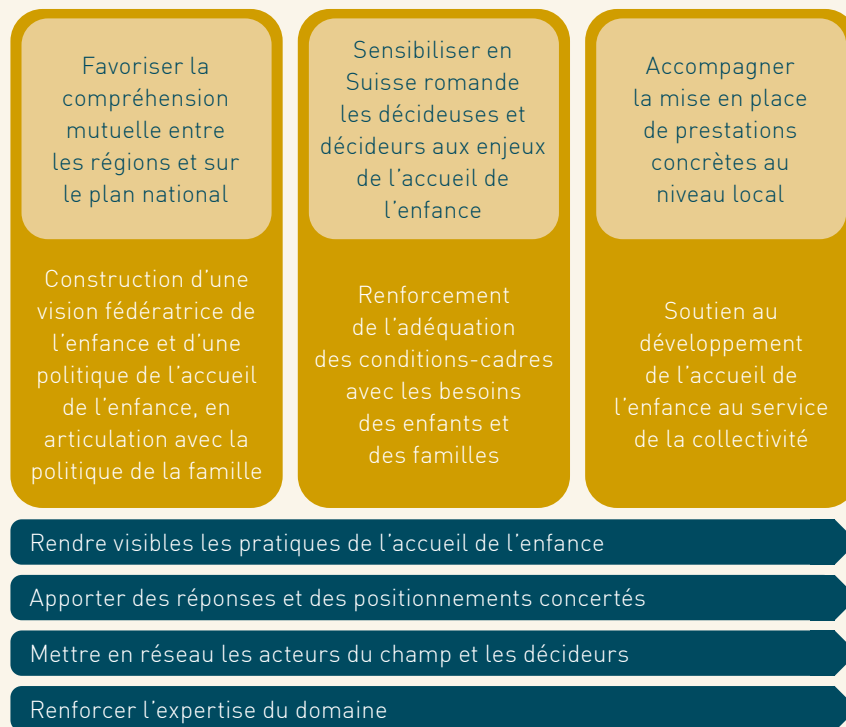
Deux infolettres ont été éditées en 2021 à l'intention des abonné-es. En complément, divers supports et informations, dont le rapport d'activité de *pro enfance*, ont été diffusés auprès des membres de l'association, son réseau et sa page Facebook. Deux communiqués de presse, l'un abordant le besoin de coordination en période de pandémie et le second appelant la Confédération à investir 1 franc par enfant et par heure d'accueil, ont été distribués et des réponses ont été apportées aux médias. Le site [www.proenfance.ch](http://www.proenfance.ch) a été régulièrement actualisé. La page Facebook de *pro enfance* compte 996 abonné-es au 4 mars 2021 (887 en 2021).

## Perspectives 2022

Les objectifs 2022 de *pro enfance* se fondent sur les 3 axes stratégiques 2022-2025 arrêtés par l'association. Ils visent à :

- contribuer à la construction d'une politique nationale de l'enfance et plus particulièrement de l'accueil de l'enfance, qui tienne compte des spécificités des régions linguistiques (consolider la collaboration entre les organisations, la considération des enfants de 0 à 12 ans, la cohérence des démarches de l'accueil de l'enfance avec les prestations orientées vers les familles) ;
- sensibiliser en Suisse romande les décideurs·euses concernant les enjeux de l'accueil de l'enfance afin de renforcer l'adéquation des conditions-cadres avec les besoins des enfants et de leurs familles (contribuer à la circulation de l'information et à la mutualisation des savoirs et des expériences) ;
- accompagner la mise en place de prestations concrètes au niveau local afin de soutenir le développement de l'accueil de l'enfance (accompagner des instances et l'intégration de prestations d'encouragement au niveau des processus).

Aperçu synoptique des objectifs et des finalités 2022-2025 de *pro enfance*



En 2022, *pro enfance* prévoit en particulier d'organiser un colloque d'envergure en septembre, de réaliser un film destiné aux décideurs-euses de la Suisse romande, de poursuivre sur mandat le déploiement du réseau national « Lapurla, les enfants explorent » et l'utilisation de la boîte « T-Box Tolérance ».

En outre, l'association prévoit de débiter la mise en œuvre de projets qui se déroulent courant 2022-2025 : citons à titre d'exemples l'élaboration d'un concept

national de l'accueil et de l'enfance en collaboration avec Kibesuisse, un état des lieux pour le parascolaire et l'accompagnement de prestations concrètes devant permettre à *pro enfance* de mutualiser les expériences et d'en tirer des conclusions favorables au développement de l'accueil de l'enfance et à son expertise. La diffusion des informations ou encore les réponses aux sollicitations nationales et romandes seront également d'actualité.

### Illustration des principales mesures prévues en 2022

Contribuer à la construction d'une politique nationale de l'accueil de l'enfance

- Démarrage d'un concept accueil et éducation de l'enfance en collaboration avec Kibesuisse
- Lancement d'un état des lieux romand pour le parascolaire et mises en perspectives sur le plan national
- Réponses aux sollicitations : mandats Lapurla et Tolérance-Box, etc.

Sensibiliser en Suisse romande les actrices-eurs de l'accueil de l'enfance

- Colloque
- Film
- Veille de l'information et diffusion
- Réponses aux sollicitations et prises de position

Gestion ordinaire d'une structure associative au service d'une plateforme romande de l'accueil de l'enfance

Accompagner le processus de mise en place de prestations concrètes pour les enfants et les familles

- Prise de contacts avec les villes et les communes
- Démarrage de projets pilotes autour de la gouvernance et de l'encouragement précoce
- Échanges virtuels entre les villes et entre les communes
- 1<sup>er</sup> bilan



## L'association *pro enfance*

*pro enfance* a déployé en 2021 diverses démarches opérationnelles au service d'une plateforme romande de l'accueil de l'enfance et du dialogue national. Dans un contexte de Covid-19, l'association a adapté son calendrier. Elle a mis en place des échanges et des séances de travail en mode visioconférence, y compris pour le personnel qui a été amené à télétravailler. L'Assemblée générale statutaire s'est déroulée en virtuel le 6 mai 2021.

La plateforme romande a continué à mettre en œuvre sa stratégie de plaidoyer auprès de ses membres afin de construire une vision partagée des ingrédients nécessaires à une politique publique de l'accueil de l'enfance. Afin d'élargir le cercle, elle a élaboré un organigramme présentant le réseau de l'accueil de l'enfance sur le plan régional et suisse, migré son fichier d'adresses sur une base de données performante avec l'appui du bureau Artisan du Web et débuté la mise en place d'une stratégie médias.

Elle s'est également investie afin de déposer une demande de soutien financier auprès de l'Office fédéral des assurances sociales (OFAS) pour les années 2022-2025 et a mis sur pied un groupe de soutien financier à *pro enfance*. Elle a porté son attention sur l'organisation du Secrétariat général de l'association, élaboré un cahier des charges pour une cheffe de projet et mis en place une procédure d'engagement.

## Organes de *pro enfance*

*pro enfance* dépend d'un **Comité** dont les membres sont issus des trois domaines de l'accueil de l'enfance. Ce dernier définit l'orientation politique et stratégique de l'association, sur recommandation du Conseil stratégique et approbation de l'Assemblée générale. Il supervise également l'activité de la plateforme romande.

En 2021, le Comité s'est réuni à cinq reprises, dont trois fois en visioconférence et deux fois à Lausanne. De plus, suite à des départs à la retraite et des changements de carrière professionnelle, le Comité a accueilli de nouvelles personnalités. La présidence et la vice-présidence restent inchangées.

Le **Bureau** s'est réuni quant à lui à neuf reprises, la plupart du temps en visioconférence et à Lausanne lors de séances en présentiel. Il se réunit depuis 2018 pour soutenir le Secrétariat général et réfléchir au fonctionnement de *pro enfance*.

Le **Conseil stratégique** est un organe consultatif et de soutien au Comité. Il élabore à l'intention de celui-ci des recommandations définissant l'orientation stratégique de *pro enfance* à moyen et long terme. Il peut être consulté par le Comité sur d'autres objets. Il n'a pas été sollicité en 2021 vu les agendas chargés des uns et des autres dans un contexte de pandémie.

## Membres du Comité

M<sup>me</sup> Dalla Palma Noémie (FR)  
M<sup>me</sup> Demont Floriane, a.i. (GE)  
M<sup>me</sup> Girard Marie (FR)  
M<sup>me</sup> Golay Dominique (VD)  
M<sup>me</sup> Kneuss Patricia (JU)  
M<sup>me</sup> Monnet Agnès, a.i. (GE)  
M<sup>me</sup> Moreira Christine (NE)  
M<sup>me</sup> Mühlebach Claudia (VD), présidente  
M<sup>me</sup> Riva Gapany Paola, a.i. (VS)  
M<sup>me</sup> Schaub-Murray Ann (NE)  
M<sup>me</sup> Schnydrig Kettenacker Julie (GE)  
M. Seiler Jean-Claude (VD)  
M<sup>me</sup> Spack Annelyse (VD), vice-présidente  
M<sup>me</sup> Widmer Jennifer (NE)  
M<sup>me</sup> Zogmal Marianne (GE), vice-présidente

Les membres démissionnaires du Comité, MM. Robert Baeriswyl et Nicolas Diserens, ainsi que ceux du Conseil stratégique, M. Jean-Baptiste Dumas et M<sup>me</sup> Nathalie Epinay, sont chaleureusement remerciés pour la confiance témoignée durant ces dernières années. M. Baeriswyl devient par ailleurs membre d'honneur de l'association pour sa participation à la création de *pro enfance*.

## Membres du Conseil stratégique

Membres du Comité  
M<sup>me</sup> Argenziano Clelia (VD)  
M<sup>me</sup> Bressoud Véronique (VS)  
M. Crevoisier Jean-Claude (JU)  
M<sup>me</sup> Demaurex Sophie (GE)  
M<sup>me</sup> Guinchard Hayward Fabienne (VD)  
M. Haldimann Loïc (VD)  
M<sup>me</sup> Helfer Corine (FR)  
M. Jérémie Guillaume (FR)  
M. Lopez Vincent (GE)  
M. Lugrin Gilles (VD)  
M<sup>me</sup> Maradan Mathilde, a.i. (GE)  
M<sup>me</sup> Nanchen Savioz Andréanne (VS)  
M. Robatti Jean-Philippe (VD)  
M<sup>me</sup> Russo Anoutchka (VS)  
M<sup>me</sup> Stadelmann Carole (JU)  
M. Tarrago Diego (VS)  
M<sup>me</sup> Willemin Bérénice (NE)

Les fonctions des membres du Comité et du Conseil stratégique sont disponibles sur [www.proenfance.ch](http://www.proenfance.ch).

Le **Secrétariat général** de *pro enfance* est composé de M<sup>me</sup> Sandrine Bavaud, secrétaire générale (100 %) et de M<sup>me</sup> Catherine Salla, qui a été engagée en tant que cheffe de projet à partir 1<sup>er</sup> octobre 2021 (60%). M<sup>me</sup> Bénédicte Savary, chargée de communication-traduction (12%), a quitté sa fonction à la fin de l'année et reste disponible pour des mandats. M. Stéphane Adenot a quant à lui assuré ad intérim le poste de secrétaire jusqu'à fin juillet (40%). *pro enfance* leur souhaite un plein succès pour la suite de leur carrière.

Le Secrétariat général est aussi appuyé pour des relectures bénévoles de M<sup>mes</sup> Mélanie Gnerre, Victoire Margairaz, Claudine Meylan et Anne Savary. En outre, l'apport des membres du Comité pour le suivi de dossiers et de tâches opérationnelles reste très précieux, tout comme celui des personnes actives au sein de groupes de travail.

## Reconnaisances officielles

*pro enfance*, en tant que faïtière, est reconnue par ses membres. 169 acteurs du champ de l'accueil de l'enfance, issus des cantons romands, ont participé à son Assemblée constitutive le 14 octobre 2014. L'association noue par ailleurs un partenariat de coopération avec la Confédération.

Par leur engagement et leur participation au Comité et au Conseil stratégique de *pro enfance*, de nombreuses personnes issues des différents cantons romands contribuent à la coordination entre les réalités communales et cantonales et le niveau romand et national.

En outre, *pro enfance* est représentée au sein des comités nationaux d'Alliance Enfance, de SavoirSocial et sur le plan vaudois de Partenaire Enfance et Pédagogie.

## Finances et soutiens financiers 2021

Malgré la pandémie Covid-19, *pro enfance* est parvenue à boucler positivement l'exercice 2021 et le Comité de *pro enfance* propose à l'Assemblée générale du 11 mai 2022 d'attribuer le résultat de l'exercice de CHF 2'570.90 au capital.

Les recettes s'élèvent à CHF 237'916.10 (2020 : 235'508.30) et les charges à 244'645.20 (2020 : 207'810.85). CHF 17'500.00 ont été libérés des fonds de réserve attribués et CHF 8'200.00 sont alloués à des objectifs liés à 2022. Cela se traduit par une variation des fonds de CHF 9'300.00 et un bénéfice de CHF 2'570.90.

L'acquisition de nouveaux membres a permis un accroissement des produits de cotisations de 8% comparativement à 2020 (2020 : +11%). Par contre, pour des raisons liées au coronavirus, la recherche de fonds auprès de donateurs a été freinée. Néanmoins, l'association est parvenue à préserver son capital et les fonds non affectés.

L'association applique les principes comptables généralement admis en Suisse. Les comptes sont établis suivant le principe de la continuité de l'exploitation. Les subventions, dons et prestations sont quant à eux comptabilisés comme revenus durant l'année à laquelle ils se réfèrent. Les montants perçus de façon anticipée pour l'année 2021 incluent une contribution de CHF 10'000.- du Pour-cent culturel Migros pour le projet Lapurla.

Outre une subvention perçue depuis 2015 de l'OFAS, *pro enfance* a bénéficié en 2021 d'un don libre de la Ville de Lausanne, d'un don de La Pouponnière et l'Abri pour rendre visible les coulisses de l'accueil de l'enfance et d'un soutien financier du Pour-cent culturel Migros pour le projet Lapurla. Ils reçoivent toute la reconnaissance de *pro enfance* pour leur confiance.

Les comptes sont vérifiés par CRC Révision SA à Lausanne.

<b>BILAN</b>	<b>Au 31.12.2020</b>	<b>Au 31.12.2021</b>
<b>ACTIF</b>	<b>67 647,02</b>	<b>53 480,22</b>
<b>Disponible</b>	<b>56 932,33</b>	<b>33 230,48</b>
PostFinance	56 932,33	33 230,48
<b>Réalisable</b>	<b>9 413,99</b>	<b>18 949,04</b>
Charges payées d'avance	830,00	2 856,00
Produits à recevoir	3 614,90	10 500,00
Envers assurances sociales	4 969,09	5 593,04
<b>Actifs immobilisés</b>	<b>1 300,70</b>	<b>1 300,70</b>
Garantie loyer	1 300,70	1 300,70
<b>PASSIF</b>	<b>66 192,37</b>	<b>50 909,32</b>
<b>Dettes et fonds affectés</b>	<b>34 318,70</b>	<b>17 581,00</b>
Charges à payer	10 268,70	3 481,00
Coti payée d'avance	200,00	
Fonds de réserve affecté	23 850,00	14 100,00
<b>Fonds non affectés</b>	<b>31 873,67</b>	<b>33 328,32</b>
Fonds de réserve non affecté	11 850,00	11 850,00
Capital en début d'exercice	20 023,67	21 478,32
<b>RÉSULTAT DE L'EXERCICE</b>	<b>1 454,65</b>	<b>2 570,90</b>

<b>COMPTE D'EXPLOITATION</b>	<b>2020</b>	<b>2021</b>
<b>PRODUITS</b>	<b>235 508,30</b>	<b>237 916,10</b>
<b>Subventions, cotisations, dons</b>	<b>207 381,40</b>	<b>169 929,40</b>
Subvention OFAS	117 300,00	117 900,00
Cotisations	37 900,00	41 100,00
Dons	51 390,00	9 500,00
Produits exceptionnels	791,40	1 429,40
<b>Prestations, projets, mandats</b>	<b>28 126,90</b>	<b>67 986,70</b>
Indemnisations prestations	26 807,00	22 916,10
Lapurla	1 319,90	45 070,60
<b>CHARGES</b>	<b>207 810,85</b>	<b>244 645,20</b>
<b>Charges de personnel</b>	<b>183 288,25</b>	<b>165 294,75</b>
Salaires	158 548,45	144 326,00
Travail supplémentaire	1 639,35	
Charges sociales	23 100,45	20 968,75
<b>Prestations, projets, mandats</b>	<b>4 884,80</b>	<b>58 832,30</b>
Prestations de tiers	28 542,80	22 051,25
Etat des lieux/coulisses	3 205,30	10 621,80
Lapurla	1 679,50	26 159,25

	<b>2020</b>	<b>2021</b>
<b>Charges d'administration</b>	<b>19 637,80</b>	<b>20 518,15</b>
Loyers	7 800,00	9 000,00
Locations de salles	579,00	
Assurances	873,10	873,10
Matériel bureau & informatique	2 676,90	680,40
Abonnements informatiques		1 587,10
Imprimés & graphisme	2 765,10	2 760,65
Envois	460,60	362,50
Honoraires fiduciaire	1 400,10	1 400,10
Adhésion & abonnements	102,00	1 200,00
Frais de représentation & voyages	2 882,20	2 494,70
Frais Postfinance	98,80	159,60
<b>Variation de fonds</b>	<b>(2 300,00)</b>	<b>(9 300,00)</b>
Attributions au fonds affecté	(13 800,00)	(17 500,00)
Attributions au fonds non affecté	11 500,00	8 200,00
<b>RÉSULTAT</b>	<b>29 997,45</b>	<b>2 570,90</b>

**Ensemble nous pouvons développer  
la qualité et le nombre de places d'accueil  
pour les enfants à un prix accessible !**

**Faire un don :**



plateforme romande pour l'accueil de l'enfance

Ch. des Croix-Rouges 8

1007 Lausanne

Tél. 021 323 73 63

info@proenfance.ch

www.proenfance.ch

CCP 14-524387-4

IBAN CH43 0900 0000 1452 4387 4