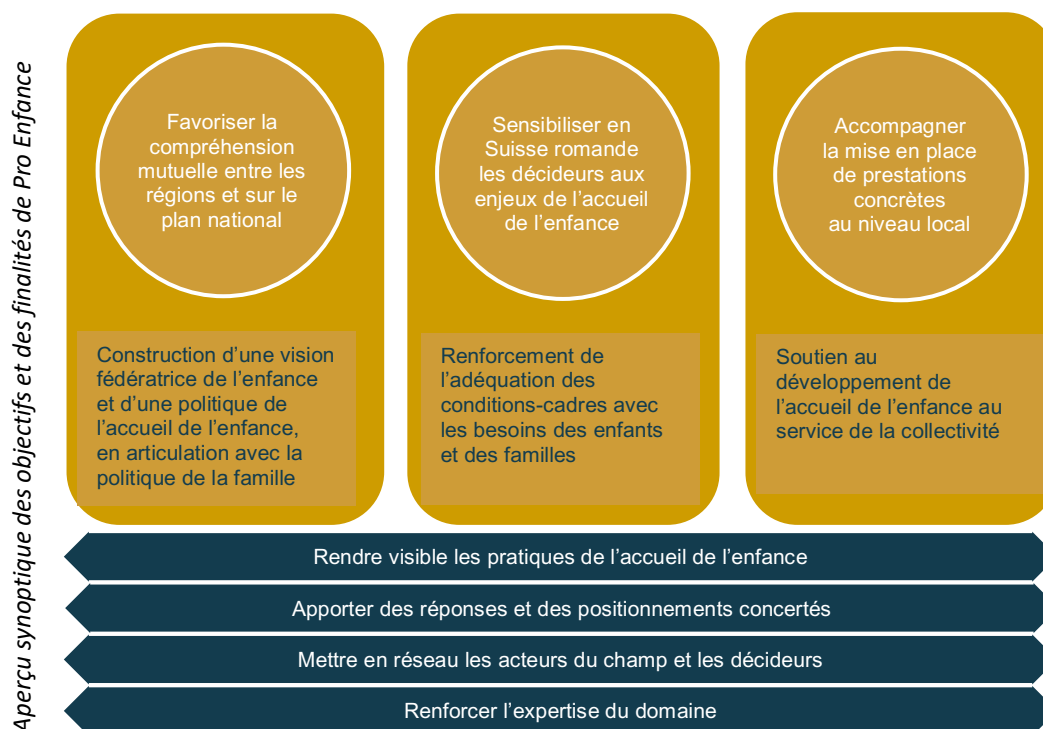


Objectifs et programme *pro enfance* 2022

Lignes directrices du programme 2022

Le programme d'action de *pro enfance* pour l'année 2022 s'inscrit dans le cadre de sa stratégie pour les années 2022-2025. Il se fonde d'une part sur les buts statutaires de l'association, et d'autre part sur les thématiques prioritaires de l'Office fédéral des assurances sociales (OFAS). Les objectifs stratégiques établis ont été confirmés par le Conseil stratégique et l'Assemblée générale de l'association. Ils visent à :

- Contribuer à la construction d'une politique nationale de l'enfance et plus particulièrement de l'accueil de l'enfance¹, qui tienne compte des spécificités des régions linguistiques (consolider la collaboration entre les organisations, la considération des enfants de 0 à 12 ans, la cohérence des démarches de l'accueil de l'enfance avec les prestations orientées vers les familles).
- Sensibiliser en Suisse romande les décideurs² concernant les enjeux de l'accueil de l'enfance afin de renforcer l'adéquation des conditions-cadres avec les besoins des enfants et de leurs familles (contribuer à la circulation l'information et à la mutualisation des savoirs et des expériences).
- Accompagner la mise en place de prestations concrètes au niveau local afin de soutenir le développement de l'accueil de l'enfance (accompagner des instances et l'intégration de prestations d'encouragement au niveau des processus).



¹ L'accueil de l'enfance inclut l'accueil de la petite enfance et l'accueil parascolaire, en milieu institutionnel et familial de jour, les prestations à horaires élargis et restreints, de droit privé et public.

² Les décideurs et les décideuses peuvent inclure par exemple les prestataires de l'accueil de l'enfance, les pouvoirs publics, les milieux syndicaux et économiques.

Les objectifs stratégiques 2022-2025 participent à favoriser la compréhension mutuelle entre les régions et sur le plan national ; à renforcer l'expertise suisse romande de l'accueil de l'enfance et les positionnements concertés, notamment sur la base d'exemples de pratiques ; et à soutenir localement le développement de l'offre d'accueil au service des bénéficiaires et de la collectivité. Le point de vue des enfants est placé au cœur de la réflexion et de l'action.

En 2022, *pro enfance* prévoit en particulier d'organiser un colloque d'envergure en septembre, de réaliser un film destiné aux décideurs et décideuses de la Suisse romande, de poursuivre sur mandat le déploiement du réseau national « Lapurla, les enfants explorent » et l'utilisation de la boîte « T-Box Tolérance ». En outre, l'association prévoit de débiter la mise en œuvre de projets qui se déroulent courant 2022-2025 : de citer à titre d'exemples l'élaboration d'un concept national de l'accueil et de l'enfance en collaboration avec Kibesuisse, un état des lieux pour le parascolaire et l'accompagnement de prestations concrètes devant permettre à *pro enfance* de mutualiser les expériences et d'en tirer des conclusions favorables au développement de l'accueil de l'enfance et à son expertise. La diffusion des informations ou encore les réponses aux sollicitations nationales et romandes seront également d'actualité.

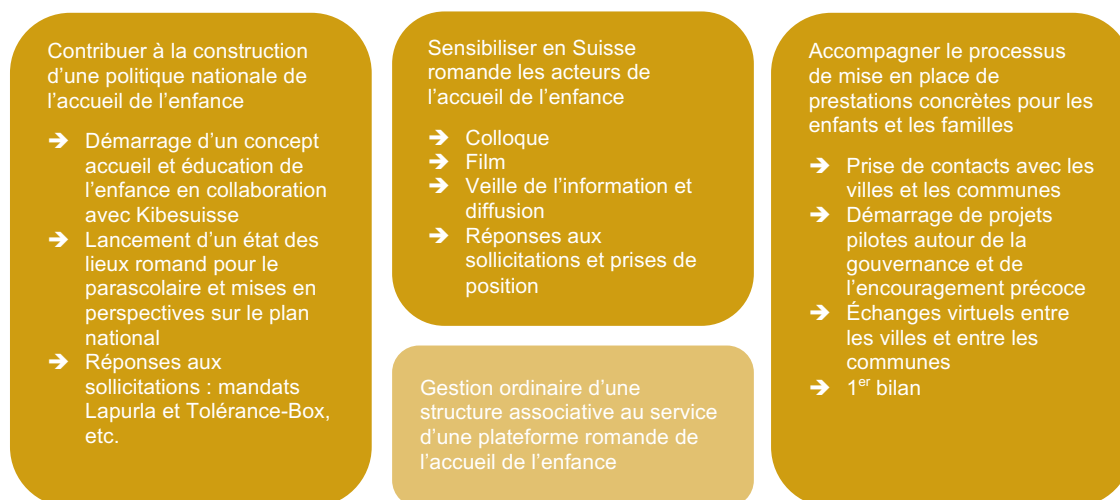


Illustration des principales mesures 2022

Détails des objectifs stratégiques 2022 de *pro enfance*

Contribuer à la construction d'une politique nationale de l'enfance et plus particulièrement de l'accueil de l'enfance, qui tienne compte des spécificités des régions linguistiques

Objectifs opérationnels	Mesures
<p>Concourir sur le court et moyen terme au renforcement des collaborations entre les organisations linguistiques régionales, ainsi que sur le plan national, afin de construire une compréhension mutuelle et une vision globale et fédératrice de l'accueil de l'enfance, en articulation avec les mesures complémentaires destinées aux familles.</p>	<ul style="list-style-type: none"> • <i>pro enfance</i> institutionnalise des collaborations régulières pour traiter de thèmes d'actualité afin de mettre en exergue les pratiques suisses romandes, créer des ponts avec les autres régions linguistiques et le niveau national, trouver des solutions pour les familles et la collectivité, développer l'accueil de l'enfance en incluant les besoins des 0 à 12 ans (par ex. avec Kibesuisse, Alliance Enfance, SavoirSocial, la CDAS). • Elle apporte des réponses aux demandes nationales afin de présenter les pratiques romandes ou proposer des pistes favorables à l'accueil de l'enfance (participation à une consultation ou à une table ronde, constitution d'une documentation, rédaction d'articles, etc.) ou en soutenant un projet national sur le plan romand pour favoriser les synergies entre les régions linguistiques (par ex. consultation du réseau de <i>pro enfance</i>, mise sur pied d'un groupe de travail, traductions, promotion d'actions nationales). • Elle élabore avec les partenaires des documents portant sur des thèmes d'actualité, les traduit si nécessaire et les diffuse. • Elle promeut en Suisse romande le réseau « Lapurla, les enfants explorent » portant sur l'éveil esthétique et la participation culturelle des jeunes enfants de 0 à 4 ans, initié par la Haute école des arts de Berne HKB et le Pour-cent culturel Migros. Elle coordonne un groupe de travail romand, initie la mise en place d'une formation co-construite entre des acteurs des milieux de la petite enfance, de la culture et de l'art. Elle contribue à la réflexion et à l'action nationale. • Elle développe un concept et le met en oeuvre pour que les structures d'accueil utilisent la boîte pédagogique T-box. Cette boîte a été élaborée par l'Institut Marie Meierhofer pour l'enfance et traduite par <i>pro enfance</i>.
<p>Développer un concept national pour l'accueil et l'éducation de l'enfance, à l'attention des décideurs cantonaux et nationaux</p> <p>Le concept inclut les trois modalités d'accueil et met en évidence la complexité des défis auxquels le secteur est confronté, définit des principes fondateurs communs et des pistes de solutions.</p> <p>Une publication est disponible en 2024. Elle est diffusée en 2025.</p>	<ul style="list-style-type: none"> • <i>pro enfance</i>, en collaboration avec Kibesuisse, coordonne le projet, établit un plan de concept qui précise notamment les objectifs et le groupe cible et définit des mesures préparatoires (p. ex. groupe de travail, représentation de la Suisse italienne, financement). • Les deux organisations réalisent les premiers contenus portant sur les conditions-cadres systémiques de l'accueil de l'enfance (par ex. gouvernance, soutien des instances publiques, stratégie nationale). Ils tiennent compte des documents déjà existants et du plan du projet (par ex. comparaison de la situation actuelle des services des trois formes d'accueil dans les différentes régions linguistiques). • Elles réalisent les premières étapes de mise en oeuvre (par ex. séance de lancement du projet).

<p>Prendre des mesures sur le plan national afin d'aborder plus spécifiquement les aspects socio-éducatifs de l'accueil parascolaire et construire une mise en cohérence avec les enjeux de l'accueil de l'enfance pour les enfants âgés de 0 à 12 ans</p> <p>Les résultats sont publiés et diffusés auprès des décideurs en 2025.</p>	<ul style="list-style-type: none"> • <i>pro enfance</i> établit des collaborations pour aborder les enjeux socio-éducatifs de l'accueil parascolaire dans la perspective de l'accueil des enfants au quotidien et compléter le « Cadre d'orientation de la petite enfance ». Les critères communs aux différentes régions linguistiques contribuent à l'élaboration de concepts d'une politique de l'accueil englobant les 0-12 ans, en adéquation avec les besoins des enfants et des familles. • Elle échange régulièrement avec les partenaires (notamment avec Kibesuisse, la plateforme tessinoise, Alliance Enfance). • Elle élabore un concept de canevas pour un état des lieux romand et un calendrier comprenant les perspectives de collaboration au niveau national.
---	---

Sensibiliser en Suisse romande les décideurs et décideuses aux enjeux de l'accueil de l'enfance afin de renforcer l'adéquation des conditions-cadres avec les besoins des enfants et de leurs familles

Objectifs opérationnels	Mesures
<p>Mettre en circulation des informations pertinentes relatives aux enjeux de l'accueil de l'enfance, notamment en ce qui concerne les aspects de qualité et d'accessibilité, de financement pérenne et de formation du personnel</p>	<ul style="list-style-type: none"> • <i>pro enfance</i> organise un colloque sur la politique de l'accueil de l'enfance en Suisse romande. Il est destiné à une centaine de professionnel·les de l'enfance et de décideurs. Il aborde les enjeux thématiques par l'association (p.ex. coûts et financements ; conditions-cadres pour assurer accessibilité et qualité ; participation des enfants et droit à l'enfance). • Elle élabore un compte rendu de l'événement, incluant une évaluation, et le diffuse. • Conjointement, l'association réalise un film destiné aux décideurs de Suisse romande. Il donne la parole à des ambassadeurs et ambassadrices, afin de partager des réponses appropriées à la complexification du secteur d'activité.
<p>Favoriser en Suisse romande la mutualisation des pratiques et de la documentation romande, nationale et internationale relative à l'accueil de l'enfance</p>	<ul style="list-style-type: none"> • <i>pro enfance</i> assure une veille de l'actualité romande, nationale et internationale • Elle rédige une quarantaine d'articles au moins, synthétise quatre à six documents et propose un à trois dossiers, fiches ou infographies thématiques en fonction de la sollicitation des membres. • Elle diffuse le contenu sur www.proenfance.ch et les réseaux sociaux, et publie au moins deux infolettres, dont les informations essentielles des partenaires.
	<ul style="list-style-type: none"> • En outre, <i>pro enfance</i> répond à 10 sollicitations suisses romandes au moins afin de soutenir les bénéficiaires de l'accueil de l'enfance, et alimenter la réflexion et l'action relatives au développement du domaine (par ex. participation à des consultations, enquêtes, tables rondes ou groupes de travail, rédaction d'articles pour des publications scientifiques ou spécialisées, réponse aux médias). • Par ailleurs, elle organise au moins deux consultations ou tables rondes afin d'échanger avec les membres sur les exemples de pratiques et leurs évolutions ou le développement des enjeux (par ex. dans le cadre du Conseil stratégique ou de l'Assemblée générale de l'association).

Accompagner la mise en place de prestations concrètes au niveau local afin de soutenir le développement de l'accueil de l'enfance

Objectifs opérationnels	Mesures
<p>Accompagner des instances locales sur le plan de la gouvernance en vue de développer un concept stratégique pour l'accueil et l'encouragement de l'enfance, incluant la planification de mesures de réalisations concrètes</p> <p>Un rapport documentant les démarches et présentant des recommandations est disponible en 2025. Il alimente l'état des lieux et l'expertise du champ.</p>	<ul style="list-style-type: none"> • <i>pro enfance</i> instaure des collaborations avec des acteurs locaux et élabore un projet pilote avec au minimum une commune ou une région de Suisse romande pour accompagner la gouvernance de la mise en place de prestations d'accueil de l'enfance en faveur des filles, des garçons et des familles. • L'association identifie à cet effet une à trois communes ou régions partenaires et élabore un concept stratégique global de mise en œuvre en fonction des besoins des partenaires. • Les partenaires réalisent un projet au minimum courant 2023-2024. L'action de <i>pro enfance</i> se focalise sur les processus.
<p>Accompagner sur le plan local l'intégration de prestations d'encouragement précoce concrète dans le cadre de structures d'accueil de l'enfance ordinaires pour soutenir les directions de structures</p> <p>Un rapport documentant les démarches est disponible en 2025. Il inclut une évaluation des recommandations. Les observations contribuent à accroître l'expertise du champ et de son état des lieux.</p>	<ul style="list-style-type: none"> • <i>pro enfance</i> accompagne le processus d'un projet pilote afin de répondre aux besoins de tous les enfants et de toutes les familles dans une perspective d'inclusion, de conciliation Travail-Famille ou de formation (par ex. horaires, tarification, démarches d'inscription). • Préalablement l'association prend des contacts et identifie un partenaire. • Elle élabore un concept stratégique de mise en place des objectifs et co-construit les mesures avec le partenaire jusqu'en 2024.
<p>Contribuer à la mutualisation des savoirs et des expériences entre les acteurs de l'enfance locaux en instituant des opportunités de rencontres entre les villes et communes romandes et en insufflant des effets dominos afin de développer des prestations concrètes</p> <p>Les démarches mises en place en 2022 se poursuivent jusqu'en 2025. Elles cherchent à institutionnaliser des contacts afin d'accompagner des acteurs tiers dans la mise en place de prestations et porter d'une même voix l'accueil de l'enfance.</p>	<ul style="list-style-type: none"> • <i>pro enfance</i> analyse comment atteindre les villes et les communes afin de diffuser les savoirs et les expériences relatives aux avancées des projets pilotes, ainsi que pour partager ses recommandations en matière de conditions-cadres en faveur des enfants et des familles. • Elle organise des rencontres distinctes avec une vingtaine de villes ou de communes afin de renforcer les démarches et les relations de proximité, voire concrétise des partenariats additionnels afin d'accompagner des acteurs locaux dans la mise en place de prestations. • Elle met en place sous forme numérique deux rencontres entre les villes et entre les communes. Dans ce cadre, elle sollicite un à trois acteurs ou actrices pour alimenter les échanges, y compris sur la base d'exemples de pratiques relatives aux conditions-cadres de l'accueil de l'enfance. • Elle réalise sur la base d'une consultation un PowerPoint ou un guide. Le support permet aux villes et aux communes de présenter des stratégies afin de développer des prestations

<p>En 2025, un bilan global est disponible. Il inclut les conclusions annuelles découlant de la mise en place des projets pilotes et les résultats d'une enquête de satisfaction.</p>	<p>concrètes. Le document est actualisé en fin d'année en fonction des retours des villes et des communes.</p> <ul style="list-style-type: none"> • Elle rédige huit articles pour des supports locaux. • Elle élabore un bilan sur la base d'entretiens téléphoniques qui feront suite aux rencontres individualisées avec les villes et les communes.
---	---

Gérer la structure associative de *pro enfance* au service de l'accueil de l'enfance

Objectifs opérationnels	Mesures
Mettre en perspective les informations pertinentes sur le champ de l'accueil de l'enfance	<ul style="list-style-type: none"> • <i>pro enfance</i> rédige des prises de position et les diffuse dans le cadre des objectifs planifiés ou en fonction des contextes et des opportunités.
Assurer le suivi des prestations	<ul style="list-style-type: none"> • <i>pro enfance</i> actualise ses prestations selon les besoins des membres. • A la demande, moyennant une tarification, elle traduit par exemple des documents de l'allemand au français et les adapte si nécessaire au contexte suisse romand.
Gérer le fonctionnement quotidien de la structure	<ul style="list-style-type: none"> • <i>pro enfance</i> assure le suivi des mesures usuelles en termes de gestion du personnel ; préparation des Comité, du Conseil stratégique et de l'Assemblée générale ; élaboration du budget et des comptes, du programme des objectifs, du rapport d'activité; suivi de l'administration ; réception des nouveaux membres, gestion de l'appel à cotisation et du fichier d'adresses ; mise en lien des personnes ressources.
Diversifier les financements de l'organisation sur le long terme	<ul style="list-style-type: none"> • <i>pro enfance</i> assure le suivi des donateurs et des recherches de fonds. • Elle coordonne un groupe de soutien financier à l'association.